

Apjoms Alejas un Janševska ielas stūrī telpiski sakārto kvartāla apbūves perimetru, bet ieejas kāpnes ir asprātīgs saistelements starp pirmās un otrās kārtas apbūvi.

Strīdos parūsējusi, bet lakoniski armanta

MŪZIKAS, MĀKSLAS UN DIZAINA VIDUSSKOLAS PIEBŪVE ALEJAS IELĀ 18/20. ARHITEKTŪRAS S - ARHITEKTU BIROJS K-IDEA, VADOŠIE ARHITEKTI ANDRIS UN AIJA KOKINI. PASŪTĪTĀJS - VAS VNĪ PILNVAROJUMĀ LIEPĀJAS MMDV. PROJEKTA VADĪBA UN BŪVKONSTRUKCIJAS - BALTEX GROUP, UKTORS UĢIS PRAULIŅŠ. GALVENAIS BŪVNIĒKS - UPTK, PROJEKTA VADĪTĀJS SANDIS KIRHNERŠ. E APAKŠUZŅĒMĒJI: STIKLA KONSTRUKCIJAS - PUM, NORMUNDS LAGZDĪNS, INŽENIERTĪKLI (ŪDENS, ĀCIJA) - BL, VĒDINĀŠANA - BIK SISTĒMAS. FINANSĒJUMS - ERAF UN LATVIJAS KULTŪRAS ĪJA, KOPĒJĀS IZMAKSAS - 2 787 302 EUR, PLATĪBA - 2114 M². 2020. GADS.

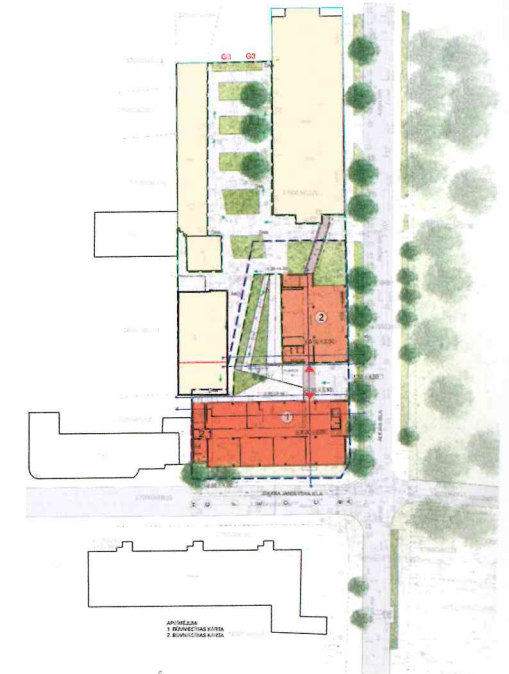
ITS JĀNIS DRIPE, DR.ARCH. H.C.
EDGARS POHEVICS

Liepājas Mūzikas, mākslas un dizaina vidusskolas jaunās piebūves apskate jāsāk ar trim atkāpēm. Pirmā ir kultūrvēsturiskā pagātne, piederīga Liepājai - Latvijas rietumu krasta kultūras un sporta metropolei. 1926. gadā pēc pirmā direktora Hermana Aplociņa (1926-1940) iniciatīvas izveidotā Liepājas Daiļamatniecības skola bija pirmā mākslas vidusskola jaunajā Latvijas valstī. Tātad vecākā, tāpat kā Liepājas teātris, tramvajs, filharmonija... Noteikti jāpiemin koloritais Riharda Rubina direktorēšanas laiks un brīvdomība padomju periodā (1972-1995). Otrā atkāpe saistās ar valstī notiekošām kultūras izglītības strukturālām pārmaiņām. Kādreizējā Daiļamatniecības skola ir koledžas līmeņa kompetences centrs, kas apvieno gan plaša spektra mākslas un dizaina izglītību, gan mūzikas izglītību Liepājā ar vairākām skolas adresēm un daudzveidīgu arhitektūras paleti. Lielā skola ir ES diktēto pārmaiņu rezultāts, iespēja piesaistīt līdzekļus, izveidot tehnoloģiski un intelektuāli spēcīgu izglītības centru. Jaunā skolas piebūve ir tam apliecinājums - finansējums nodrošināts ERAF projekta Nr.8.1.3.0/17/1/002 Profesionālās izglītības un kompetences centra Liepājas Mūzikas, mākslas un dizaina vidusskola kultūrizglītības mācību vides modernizēšana ietvaros un ar valsts budžeta atbalstu. Varam vilkt paralēles ar pašvaldību reformu un ap to virmojošajām kaislibām. Tiesa, pārmaiņās Liepājā abu skolu pedagogi saskatīja



iespējas un pārlieku nesatraucās par divu karaļvalstu - mākslas un mūzikas - apvienošanu un jau tā garajam skolas nosaukumam pievienotajiem burtiem PIKC (profesionālās izglītības un kompetences centrs). Skolas direktore Inga Auziņa sarunā uzsver, ka te palīdzējis Liepājas mērogs. Gan pedagogi, gan paši mākslas un mūzikas jomas audzēkņi citi citu pazīst, un sadarbība tāpat visu laiku bijusi - arī bez formālās apvienošanās. Tagad tā

noformēta juridiski. PIKC LMMDV darbojas četrās vietās pilsētā - jau iepriekšminētajā Alejas ielā, koncertzāles Lielais dzintars kompleksā Radio ielā, mūzikas koledžas novietnē Ausekļa ielā un Toma ielā, kur tagad koncentrēta vispārīzglītojošo priekšmetu apmācība. Trešā atkāpe sakņojas istenā latviskumā. Pret ilgi gaidīto piebūvi, kurai jau 2019. gadā valsts un ES līmeni bija sarūpēts finansējums, izstrādāts būvprojekts, kurš dod pilnīgi citu



Vietas plāns un maketa foto uzskatāmi parāda visa kompleksa funkcionālās saites un komplekso nobeigtību ar jaunu pievienoto vērtību - iekšpagalmu.

Arhitektoniski pabeigtajā Janševska ielas frontē tagad telpiskā dialogā ir Guntas Šnipkes 1990. gada postmodernā dzīvojamā ēka un A. & A. Kokinu 2020. gada modernisma skolas jaunbūve.





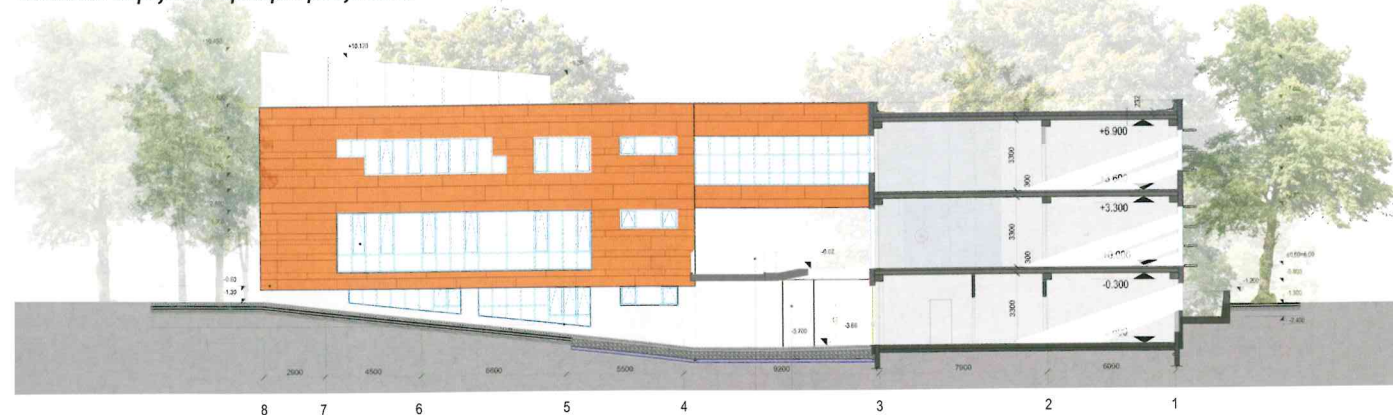
Šī pirmā kārtā jau iezīmē iekšpagalma telpas, līmeņus, zaļās nogāzes un gājēju ceļus, arī laboratorijas integrāciju kopējā struktūrā.

oloģisko un telpiski estētisko nodrošināšanu mākslu praktiskajām nodarbībām, sāka pati liepājnieki. Man bija radies ieskaids par mērķtiecīgu Liepājas vadības un ierīkumu vēlmi uzlabot pilsētas kultūras un infrastruktūru, bet nekā... Pirms pāris gadiem tika sirsnīgi vākti paraksti pret iecerēto Alejas ielā 18/20 un mediju telpa tika izslēgta ar kategoriskiem apgalvojumiem. Pēc profesionāli interesanti tagad intervēt ierīcības, bet ieskatam dažādi citējumi no ierīcības un aizstāvības. Pēc ierīcības vākšanas iniciators bija Ingus Krūmiņš, LMMDV absolvents. Viņam nepatika

ne ēkas veidols, ne plānojums. «Pirmo reizi ēkas vizualizācijas ieraudzīju 2018. gada oktobrī skolas vecāku sapulcē. Man saka, ka fasāde ir mazsvarīgāka par funkciju jeb iekštelpu racionalitāti. Esmu rūpīgi izpētījis iekštelpu plānojumu. Arī tur tā pati brāķa sērga. [...] Koka izstrādājumu dizaina nodaļas telpas būs stāsts par pagrabu ar ļoti minimālu dienas gaismu. Šobrīd viņu telpas ir ļoti saulainas. Vēl es nesaprotu, kāpēc pilnīgā tumsā jeb pagrabā 108 kvadrātmetru platībā ir jāiegrūž foto, video un skaņas studija. Nesaprotu, jo esmu bijis neskaitāmās studijās Latvijā, bet nevienā bez dabīgās

gaismas. Tā noteikti nav mūsdienīgi funkcionāla arhitektūra. Saules jeb dienas gaisma ir viens no svarīgākajiem mūsdienu arhitektūras aspektiem. Būvniecība paredzēta divās kārtās, jo otrai ēkas daļai nepietiek naudas. Nav zināms, kad tiks uzbūvēta 2. kārtā un vai vispār tā tiks uzbūvēta,» Krūmiņš bija neizpratnē. Būvniecības ieceres aizstāvībai tā laika Liepājas galvenais arhitekts Indulis Kalns norādīja: «Projektā ar ēkas funkcijas risinājumu viss ir kārtībā. Ir ņemtas vērā skolas prasības un vajadzības. Ēkas arhitektoniskais risinājums ir arhitekta autordarbs.»

Arhitektūras / fasāde uzskatāmi parāda cokola stāva izmantošanas iespējas un apkalpes pieejamību.



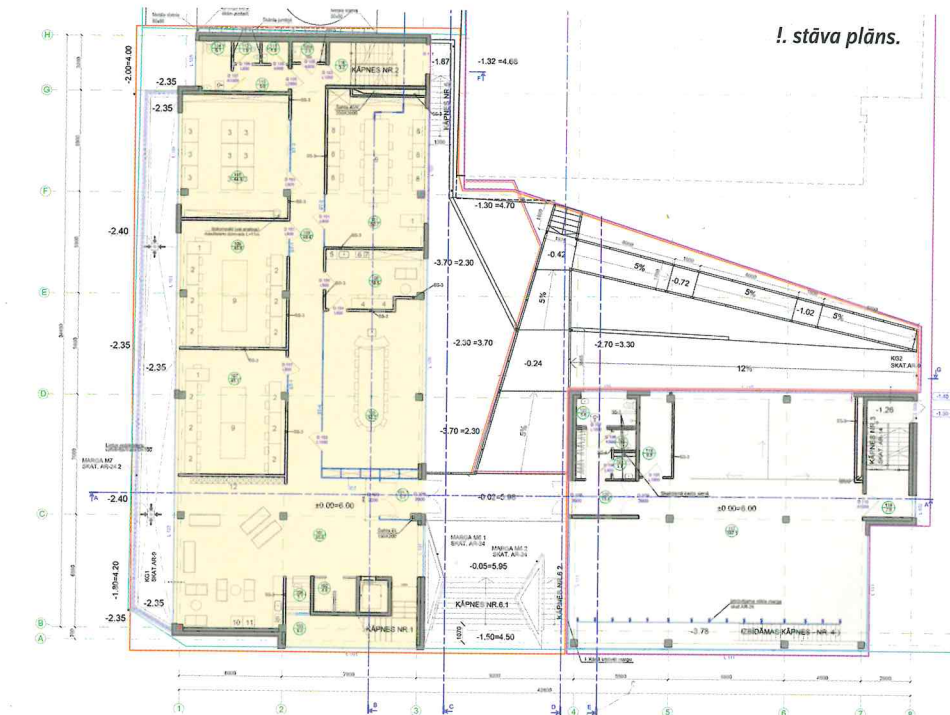
Projektam bija ierobežots budžets un striktas Liepājas būvvaldes prasības par kvartāla perimetralu apbūvi un augstuma limitiem. Projekta autora Andra Kokina komentārs: «Kopīgi ar pedagogu un audzēkņu atbalstu tika nolemts iekštelpas veidot iespējami asketiskas, izmantojot visvienkāršākos apdares materiālus un neslēpjot būvniecības tehnoloģijas, bet tajā pašā laikā visas iespējamās mācību un darba telpas radīt transparentas (stiklotas starpsienas), kas nodrošina kopējā mācību procesa pārredzamību jebkuram audzēknim un pasniedzējam. Tas vienlaicīgi dod iespēju ekonomēt būvniecības budžetu, neierobežot audzēkņus jau iepriekš noteiktos mākslinieciskās izpratnes rāmjos, bet dod iespēju audzēkņiem pašiem izpausties un laika gaitā veidot sev vēlamu telpas estētiku, to mainot atbilstoši laika prasībām.» (Citāti no portāla db.lv).

Tas viss bija 2019. gadā, bet jau 2020. gada 7. oktobrī jaunajā piebūvē tiek svinēta pirmā mācību diena un 2021. gada aprīlī jau ir saskaņots būvprojekts piebūves otrajai kārtai, nodrošināts finansējums un izsludināts būvniecības iepirkuma konkurss. Vēsture reizēm veidojas pārskatāmi ātri. Te atkal varam vilkt paralēles ar joprojām neesošo koncertzāli Rīgā un attieksmi pret pašu iepriekš veiktiem darbiem.

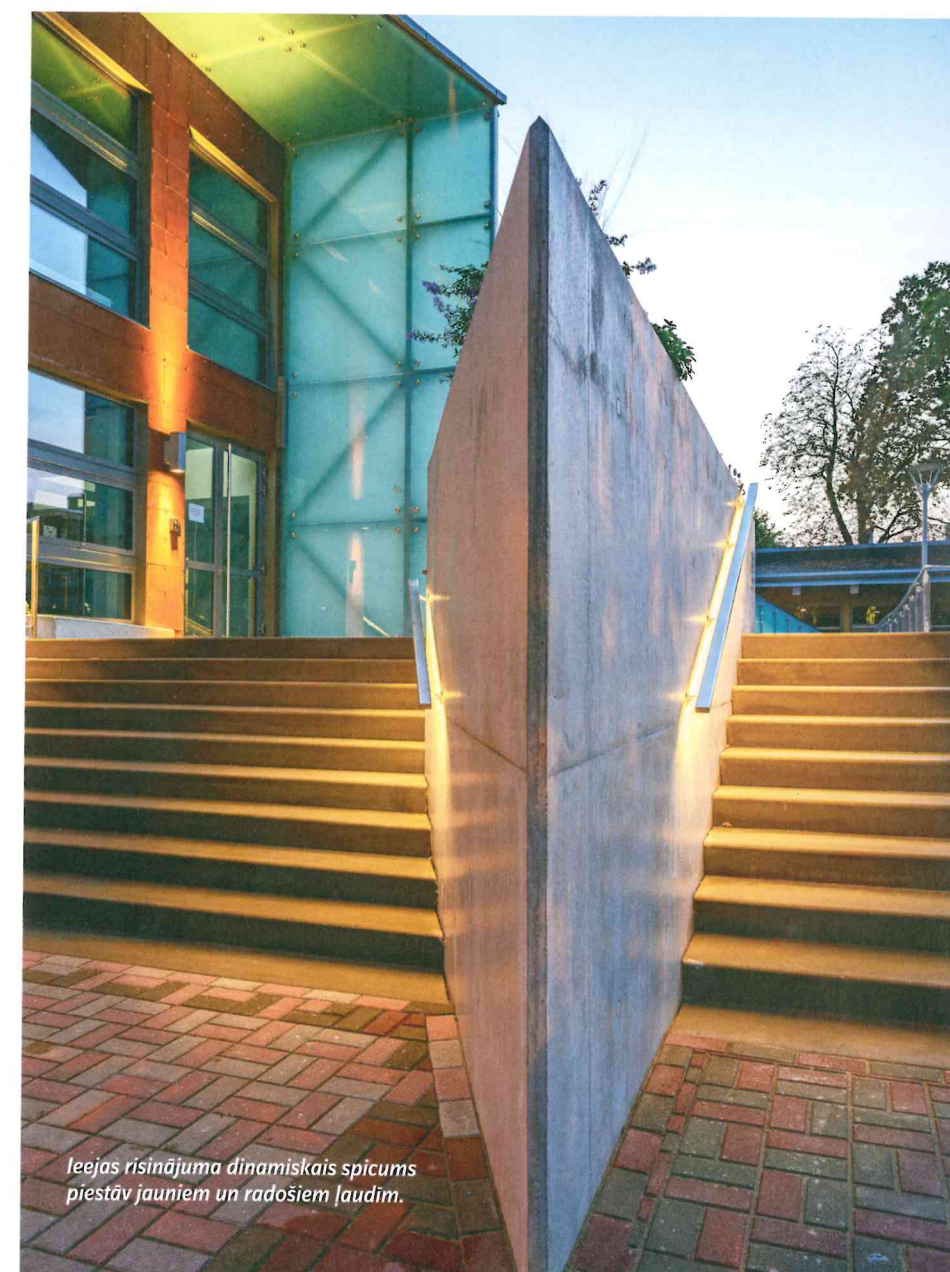
Atgriezīamies pie jaunās piebūves satura un arhitektūras. Plānoto programmu arhitektu birojs K-IDEA arhitektu Aijas un Andra Kokinu vadībā varēja ietilpināt trijos līmeņos. Noteikumi paredzēja divu stāvu perimetralu apbūvi. Te arī būtiskākā telpiskā inovācija – akcentēts un labi izgaismots cokola stāvs ar zemes līmeņa spēlēm loģistikas un izgaismojuma nodrošinājumam. Zemes slīpājumi, ierakumi, pieejas un pārejas veido interesantu un pārliecinošu objektam piegulošo ārtelpu, kas savu gala kvalitāti iegūs pēc otrās kārtas pabeigšanas.

Simpātiski, ka jaunajā piebūvē integrēta arī arhitektu biroja «Ozola & Bula» ne tik sen radītā Mediju laboratorija. Apjoms ar COR-TEN® plātņu fasādes apdari un kompozicionāli veiksmīgu stikloto plakņu mijkārtojumu veido iekļaujošu kvartāla apbūvi gan kopējā mēroga un precīza būvperioda nolasāmības izpratnē, gan pret Čakstes laukumu vērstās kvartāla kopējās fasādes tonalitātes aspektā. Kokins akcentē, ka fasādei izvēlētais rūšējotais metāls laika apstākļu ietekmē mainīs nokrāsu un ka šāds risinājums piestāv mākslas skolas dinamiskajai videi. Fasādes arhitektonisko risinājumu papildina plašs skatlogs pret Alejas ielu un Čakstes laukumu. Tas nodrošina kontaktu starp skolu un pilsētu, jo interaktīvā reklāmas platforma dod liepājniekiem un pilsētas viesiem iespēju vērot labākos audzēkņu darbus.

Ēka nav veidota kā mākslas objekts vai «zelta staļļi izciliem jauniešiem» (A. Kokins), tās ir



1. stāva plāns.



Ierīcības risinājuma dinamiskais spicums piestāv jauniem un radošiem ļaudīm.



Publiskā koptelpa ar pieeju bibliotēkai ir piemērs arhitektūras un interjera dizaina sadzīvošanai askētiskā skaistumā.



Ārtelpas detaļās dominē COR-TEN metāla piesātinātais sarkani brūnais tonis, kamēr iekšējās telpās betona plakņu pelēko estētiku papildina nerūsējošā tērauda mirdzums, krāsu un gaismas akcenti.

mācību un darba telpas. Biedrības BDCC izdotajā apskatā (Nr.4/2020) Agrita Lūse īpaši izceļ ēkas fasādes materiāla izvēli un tehniskos risinājumus: «Būvnieka rūpīga iedziļināšanās materiāla tehniskajās niansēs ir attaisnojusi, iegūts apjoms ar augstu arhitektonisko vērtību, kas sasauca arī ar Liepājai raksturīgiem motīviem: Liepājas metalurgu un Livu dziesmu Dzelzsgriezējs. Elegantā fasāde slēpj sendvičtipa paneļus ar iekļautu siltinājumu. Tilts pie ieejas ir vides pieejamības elements, kā arī savieno divas ēkas. Margas ir no tonēta

stikla, bet detaļās jaušami industriālās būvniecības paņēmieni. Piebrauktuve zem tilta ir īpaši radīta ērtība auto piegādēm. Ekspozētās betona virsmas telpās - visu cieņu būvnieku prasmēm - ir izcils piensūms un lielisks fons interjera stilam. Dienas gaismas ēkā ir gana, tā ar arhitektonisko risinājumu viltībām ietilpināta pat cokolstāva darbnīcās, kas atrodas zem zemes līmeņa, - gar ēkas fasādi atrakta plata josla un labiekārtota ar oļu slāni.» Īsi par saturisko piepildījumu. Pirmās kārtas piebūvē ar kopējo platību 2114 m² vienlaikus

var mācīties 130 audzēkņi, tā ir mājvieta Interjera dizaina un arhitektūras nodaļai ar rašēšanas un projektēšanas klasēm, Koka dizaina nodaļai ar darbnīcām, Metāla dizaina izglītības programmai ar juvelieru darbnīcu, Multimediju un reklāmas izglītības programmai, kā arī datorklasēm, kompozīcijas klasēm un tehnoloģiskajām telpām. Piebūvē atrodas arī mūsdienīgi aprīkota atpūtas telpa audzēkņiem ar pieeju bibliotēkai. Interjera dizainu raksturo vispārēja askēze, tonāla disciplīna un funkcionalitāte. Atklātas un tehniski kvalitatīvas betona virsmas, balto, pelēko un melno plakņu saspēle, kā arī eksponētas ēkas tehnoloģiskās iekārtas ir teicams fons radošam procesam, atsevišķām akcentētām mēbeļu un iekārtu grupām. Bet īpašais akcents ir paši audzēkņi un viņu darbi - tie tiešā un pārnestā nozīmē iekrāso Alejas ielas jaunbūvi.

Ja būve sākās ar pretstāvi, tad būvniecības procesu un sadarbību starp arhitektiem, būvdarbu veicējiem un gala lietotājiem visas puses raksturo pozitīvi. Direktore Inga Auziņa ir gandarīta, ka viņas kā Liepājas bērnu mākslas skolas audzēknes dzirdētais tā laika direktora Riharda Rubīna solījums par skolas piebūvi ir kvalitatīva realitāte. Un kvalitāti Inga Auziņa pārzina, jo pati vadījusi vairāku nozīmīgu interjera projektu īstenošanu. Gandarīti ir arī arhitekti un celtnieki par konstruktīvu dialogu un profesionalitāti no abām pusēm. UPTK firmas būvdarbu vadītājs Sandis Kirhners ir publiski paudis, ka viņam kopumā patīk Andra Kokina radītie projekti un profesionālā atsaucība. Būve tehnoloģiski un konstruktīvi nebija vienkārša - cokolstāva iedziļinājums līdz -3,6 m atzīmei un būvdarbi tieši blakus esošas ēkas gala sienai pagēr saudzīgu attieksmi (atceramies JRT būvprocesa problēmas!). Jau minēju kvalitatīvo ekspozēto betonu un betona grīdas. Ēkā lietots arī mākslīgā betona Ultratop iekļājums, kas ir gluds un īpaši izturīgs monolīts lējums septiņu milimetru biezā kārtā. Visām prasībām atbilst arī telpu izgaismojums, akustiskie parametri un vides pieejamība. RUUKKI firmas ļaudis sekoja līdz tehniski precīzām Somijā ražotām energoefektīvāti nodrošinošām paneļu lietojumam un arī no Somijas importēto COR-TEN® 1,5 mm biezo fasādes apdares plātņu stiprinājumam. Un tas viss notika (dzīma) deviņos mēnešos, ziemu ieskaitot. Par būves fināla kvalitātēm vēlreiz spriedsim pēc otrās kārtas nobeiguma - tādā jau pēc gada! Bet šis apskats ar atkāpēm mums atgādina, ka labas ieceres un kolēģu ieguldīto intelektuālo potenciālu nevajag pārsteidzīgi un pirms laika rūsināt. Prāta cienīgāk ir procesus sekmēt un baudīt laika patīnu uz labām un visiem vajadzīgām būvēm. Citādi allaž cināmies ar bulgāriem par pēdējo vietu Eiropas kontekstā dažādos aspektos. 🏠



Projekta vizualizācija parāda visas Alejas ielas frontes un kvartāla nobeigtību pret Čakstes laukumu.

SUMMARY

RUSTY DUE TO DISPUTE YET LACONICALLY CHARMING

Liepāja Secondary School of Music, Art and Design has a rich cultural and historical past. The Liepāja School of Arts and Crafts, established in 1926 on the initiative of the first director Hermans Apločiņš (1926-1940), was the first secondary school of art in the new Latvian state. Now the school is a VET competence centre, which combines both art and design, and music education in Liepāja in several architecturally diverse buildings. However, residents of Liepāja started to oppose the extension, which was funded at the national and EU level, accusing the architect Andris Kokins of the lack of modern functional architecture and doubting the implementation of the second phase of the project. The author had to respect the limited budget and strict requirements of the building authority regarding the perimeter structure and height limits of the quarter. The chief architect of Liepāja Indulis Kalns pointed out that, in respect of the functionality of design, everything was in order, because it was an authorised work. Now, the first day of studies has been already celebrated in the new building, and construction procurement has been announced for the second phase of the extension.

The architectural office *K-IDEA*, led by architects Aija and Andris Kokins, situated the school's building programme on three floors. The building regulations required a two-storey perimeter structure. Here, too, the most important spatial innovation is an accentuated and well-lit plinth floor with witty ground-level approaches to ensure proper logistics and lighting. Land slopes, trenches, access areas and transitions form an interesting and convincing outdoor space adjacent to the object, which will acquire its final quality after the completion of the second phase. It is good to see that the Media Laboratory of the architectural firm Ozola & Bula, created quite recently, is also integrated in the new extension. The volume with the facade finished in *COR-TEN* slabs and the compositionally successful interlocking of glazed planes is well integrated in the building quarter, both in terms of the overall scale and the readability of the exact construction period, and in terms of the tonality of the common facade of the quarter facing Čakste Square. Kokins emphasizes that corrosive metal chosen for the facade will change its hue due to weather conditions and that such changing design suits the dynamic environment of the Art School. The facade's architecture is complemented by a large shop window facing Alejas Street and Čakste Square: this ensures contact between the school and the city, and the interactive advertising platform gives the residents of Liepāja and city guests the opportunity to see the best of student work. The building is not designed as an art object nor, in the words of architect Kokins, «golden stables for outstanding young people». This is a study and work space. JĀNIS DRIPE, DR. ARCH. H.C.

